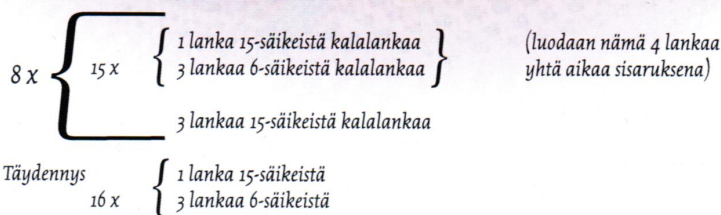


# Kaitaliina MARJA

## Herukka

Suunnittelu: Tekstiilisuunnittelutoimisto Marjaana Kojo-Eskola  
 Sidos: Muunneltu loimikuvikas  
 LOIMI: Kotimainen 6-säikeinen Liina-kalalanka, tex 30 x 2 x 3 (pohjaloimilanka)  
 Kotimainen 15-säikeinen Liina-kalalanka, tex 30 x 5 x 3 (kuvioloimilanka)  
 Värit: Pohjaloimilanka luonnonvalkoinen no 006 (6-säikeinen kalalanka)  
 HERUKKA: Kuvioloimilanka beige (15-säikeinen kalalanka)  
 Loimen leveys: 43,5 cm  
 Loimen tiheys: Yhteensä 14.  
 Pirta: 70/3,1 Ohuet kalalangat pistellään 3 lankaa samaan piinrakoon.  
 Paksu kalalanka pistetään yksinään omaan piinrakoonsa.  
 3 lankaa 6-säikeistä kalalankaa

Luontiohje:



Lankaluku: Yhteensä 571 lankaa.

Loimen menekit / metri, leveys 43,5 cm

6 säikeinen kalalanka no 006 - 80 g/m

15-säikeinen kalalanka beige - 80 g/m

Esimerkiksi 6 metrin pituisesta loimesta tulee noin 4,8 m liinakangasta, sisältäen päärmeet. 6 metrin loimeen tarvitaan 15-säikeistä kalalankaa 500 g ja 6-säikeistä kalalankaa 750 g, joka sisältää kuteen menekin.

KUDE: Kotimainen 6-säikeinen Liina-kalalanka tex 30 x 2 x 3, väri luonnonvalkoinen no 006.

Kuteen tiheys: 6

Kuteen menekki: 50 g/metri

Huolto: Liinalle suositellaan tasopesua, ettei kankaaseen tulisi pesuryppyjä.

Konepesu 60°C on mahdollinen, mutta linkousta ei suositella.

Kangas venytetään suoraksi pesun jälkeen ja silitetään tai mankeloidaan kosteana.

Siliävyyden paraneen useampien pesukertojen myötä.

Kankaan pesukutistuminen pituudesta on noin 10%.

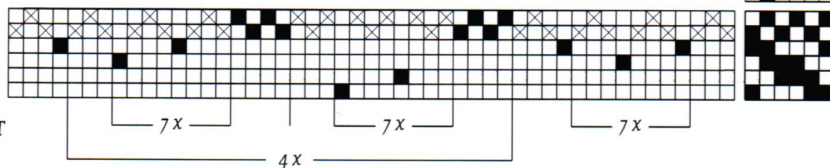
RAKENNE

Merkkien selitykset

niisinnässä:

× = pohjaloimilanka, ohut

■ = kuvioloimilanka, paksu



MUUT VÄRITYKSET

HILLA

Pohjaloimi ja kude 6-säikeinen kalalanka, väri keltainen no 25.

Kuvioloimilanka 15-säikeinen kalalanka, väri luonnonvalkoinen no 015.

MUSTIKKA

Pohjaloimi ja kude 6-säikeinen kalalanka, väri sininen no 72.

Kuvioloimilanka 15-säikeinen kalalanka, väri luonnonvalkoinen no 015.

JUOLUKKA

Pohjaloimi ja kude 6-säikeinen kalalanka, väri luonnonvalkoinen no 006.

Kuvioloimilanka 15-säikeinen kalalanka, väri sininen no 72.

KARPALO

Pohjaloimi ja kude 6-säikeinen kalalanka, väri punainen no 60.

Kuvioloimilanka 15-säikeinen kalalanka, väri beige.

KARVIAINEN

Pohjaloimi ja kude 6-säikeinen kalalanka, väri vihreä no 50.

Kuvioloimilanka 15-säikeinen kalalanka, väri beige.

PUOLUKKA

Pohjaloimi ja kude 6-säikeinen kalalanka, väri punainen no 60.

Kuvioloimilanka 15-säikeinen kalalanka väri vihreä 50.

Suomen Langan kotimaista Liina-kalalankaa myyvät kaikki hyvin varustetut käsityöliikkeet kautta maan.

Suomen Lanka Oy • puh. 06-566 3335



# Kaitaliina MARJA

## Herukka

Suunnittelu: Tekstiilisuunnittelutoimisto Marjaana Kojo-Eskola  
Sidos: Muunneltu loimikuvikas  
LOIMI: Kotimainen 6-säikeinen Liina-kalalanka, tex 30 x 2 x 3 (pohjaloimilanka)  
Kotimainen 15-säikeinen Liina-kalalanka, tex 30 x 5 x 3 (kuvioloimilanka)  
Värit: Pohjaloimilanka luonnonvalkoinen no 006 (6-säikeinen kalalanka)  
HERUKKA: Kuvioloimilanka beige (15-säikeinen kalalanka)  
Loimen leveys: 43,5 cm  
Loimen tiheys: Yhteensä 14.  
Pirta: 70/3,1

Luontiohje:

Ohuet kalalangat pistellään 3 lankaa samaan piinrakoon.  
Paksu kalalanka pistetään yksinään omaan piinrakoonsa.

3 lankaa 6-säikeistä kalalankaa

8 x { 15 x { 1 lanka 15-säikeistä kalalankaa }  
3 lankaa 6-säikeistä kalalankaa } (luodaan nämä 4 lankaa  
yhtä aikaa sisaruksena)  
3 lankaa 15-säikeistä kalalankaa

Täydennys 16 x { 1 lanka 15-säikeistä  
3 lankaa 6-säikeistä

Lankaluku: Yhteensä 571 lankaa.

Loimen menekit / metri, leveys 43,5 cm

6 säikeinen kalalanka no 006 - 80 g/m

15-säikeinen kalalanka beige - 80 g/m

Esimerkiksi 6 metrin pituisesta loimesta tulee noin 4,8 m liinakangasta, sisältäen päärrmeet. 6 metrin loimeen tarvitaan 15-säikeistä kalalankaa 500 g ja 6-säikeistä kalalankaa 750 g, joka sisältää kuteen menekin.

KUDE: Kotimainen 6-säikeinen Liina-kalalanka tex 30 x 2 x 3, väri luonnonvalkoinen no 006.

Kuteen tiheys: 6

Kuteen menekki: 50 g/metri

Huolto:

Liinalle suositellaan tasopesua, ettei kankaaseen tulisi pesuryppyjä.

Konepesu 60°C on mahdollinen, mutta linkousta ei suositella.

Kangas venytetään suoraksi pesun jälkeen ja silitetään tai mankeloidaan kosteana.

Siliävyyys paranee useampien pesukertojen myötä.

Kankaan pesukutistuminen pituudesta on noin 10%.

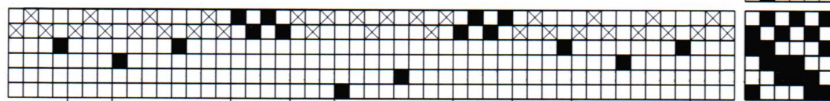
RAKENNE

Merkkien selitykset

niisinnässä:

× = pohjaloimilanka, ohut

■ = kuvioloimilanka, paksu



MUUT VÄRITYKSET

HILLA

Pohjaloimi ja kude 6-säikeinen kalalanka, väri keltainen no 25.

Kuvioloimilanka 15-säikeinen kalalanka, väri luonnonvalkoinen no 015.

MUSTIKKA

Pohjaloimi ja kude 6-säikeinen kalalanka, väri sininen no 72.

Kuvioloimilanka 15-säikeinen kalalanka, väri luonnonvalkoinen no 015.

JUOLUKKA

Pohjaloimi ja kude 6-säikeinen kalalanka, väri luonnonvalkoinen no 006.

Kuvioloimilanka 15-säikeinen kalalanka, väri sininen no 72.

KARPALO

Pohjaloimi ja kude 6-säikeinen kalalanka, väri punainen no 60.

Kuvioloimilanka 15-säikeinen kalalanka, väri beige.

KARVIAINEN

Pohjaloimi ja kude 6-säikeinen kalalanka, väri vihreä no 50.

Kuvioloimilanka 15-säikeinen kalalanka, väri beige.

PUOLUKKA

Pohjaloimi ja kude 6-säikeinen kalalanka, väri punainen no 60.

Kuvioloimilanka 15-säikeinen kalalanka väri vihreä 50.

Suomen Langan kotimaista Liina-kalalankaa myyvät kaikki hyvin varustetut käsityöliikkeet kautta maan.

Suomen Lanka Oy • puh. 06-566 3335